

Statistiques 2020

Le marché du leasing en 2020

La **production totale (leasing mobilier et immobilier)** des membres de l'ABL, sur la base de la signature du contrat, a **diminué de 8,1 %** en 2020 par rapport à 2019 et s'est élevée à **5,9 milliards d'euros**. La crise du coronavirus a entre autres généré une grande incertitude parmi les entreprises, retardant les décisions d'investissement et réduisant le nombre d'actifs à financer.

La production de leasing mobilier a diminué de 9,2%. La production de leasing immobilier, sur la base de la signature du contrat, s'est stabilisée en 2020.

Si l'on considère l'évolution du leasing mobilier par **type d'équipement**, c'est au niveau des machines et équipements industriels (-19,2%) que la baisse la plus forte a été observée, suivis des véhicules utilitaires (-16%), des ordinateurs et matériels de bureau (-11,7%) et des voitures de tourisme (-3%). En revanche, la production de leasing pour l'énergie renouvelable et les *big items*, c'est-à-dire bateaux, avions et matériel ferroviaire, a connu une forte croissance, respectivement de 65,1% et de 80,4%.

En ce qui concerne les **catégories de clients**, c'est dans le secteur des services que la production de leasing a le plus fortement diminué (-11,4%). La production de leasing au profit des secteurs de l'industrie et de l'agriculture a diminué respectivement de 5,4% et de 2,4%. Le secteur des services est donc celui qui a été le plus durement touché par la crise du coronavirus. La production de leasing au secteur public a augmenté de 10,5 % mais est restée limitée.

Concernant le nombre de nouveaux contrats de leasing mobilier, répartis en fonction de l'**importance du contrat**, les contrats d'un montant inférieur ou égal à 20.000 euros représentent la catégorie la plus importante, avec une part de 40,6 % en 2020, suivis des nouveaux contrats d'un montant compris entre 20.000 et 50.000 euros (37,9 %) et du nombre de nouveaux contrats entre 50.000 et 100.000 euros (13,2 %). Seuls 8,4 % des nouveaux contrats de leasing mobilier portaient sur un montant supérieur à 100.000 euros.

L'enquête annuelle de l'ABL s'est aussi intéressée à la production de leasing mobilier en fonction du **canal d'apport** : en 2020, 29,3 % des nouveaux contrats ont été obtenus par le biais de vendors, 65 % via le canal bancaire et 5,7 % par apport direct.

Après des années de croissance ininterrompue, la part du **leasing financier** dans la production totale de leasing mobilier est retombée à 67,7%. En conséquence, la part des contrats de **leasing opérationnel** est passée à 32,3%.

Fin 2020, l'**encours du leasing mobilier et immobilier était supérieur de 0,3 %** à celui de l'année précédente, avec un chiffre de **17,6 milliards d'euros**.

Les **investissements bruts en actifs fixes des entreprises** se sont contractés de 8,3 % en 2020. Comme la production de leasing parmi les membres de l'ABL a diminué à peu près dans les mêmes proportions (-8,1%), le **degré de pénétration**, c'est-à-dire le rapport entre la production de leasing et les investissements bruts en actifs fixes des entreprises, s'est stabilisé à 8,2%.

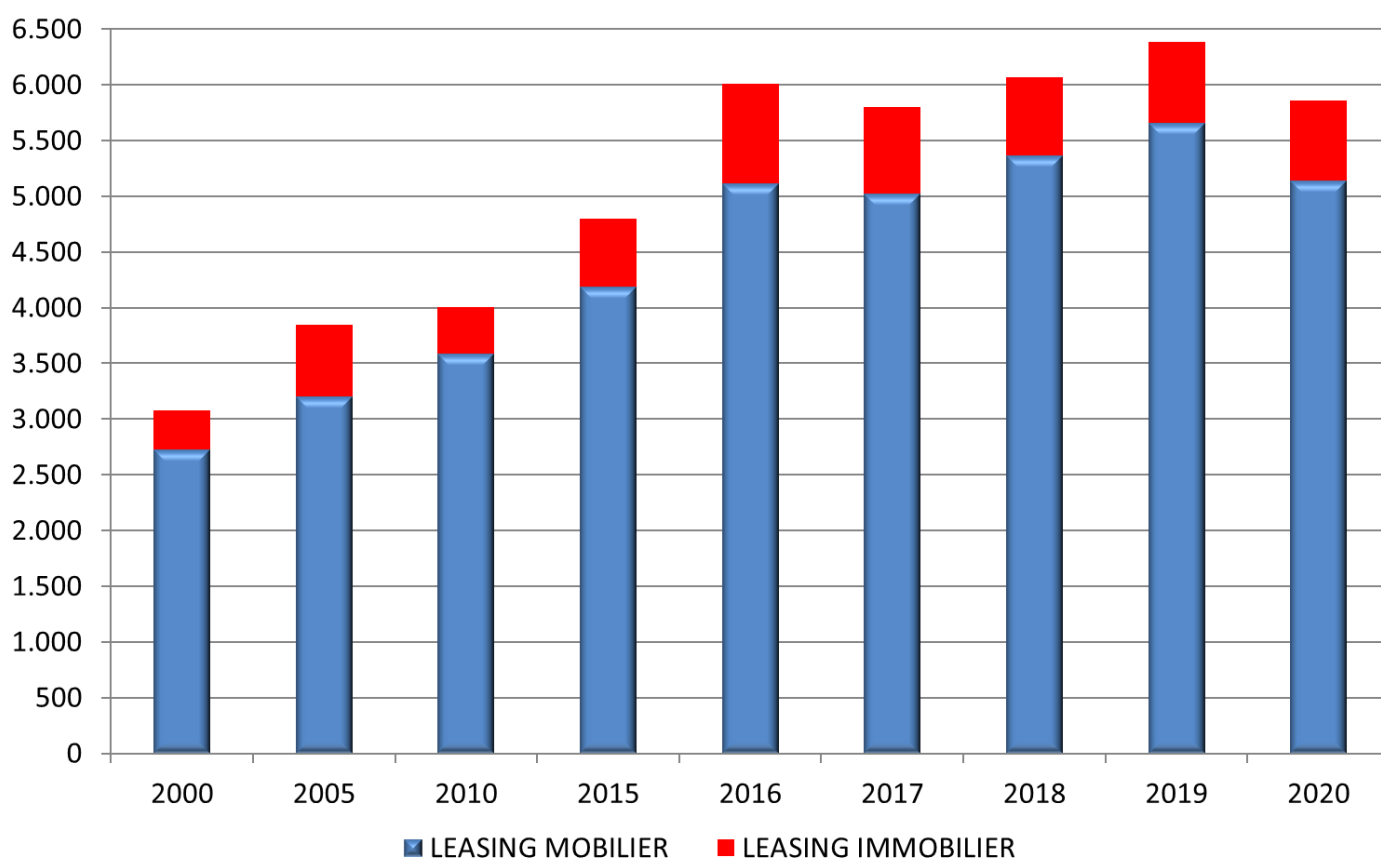
Anne-Mie Ooghe
Secrétaire générale

Production totale du leasing des membres de l'ABL *

(en millions d'EUR)	2000	2005	2010	2015	2016	2017	2018	2019	2020	2020/2019
LEASING MOBILIER	2.729,0	3.200,9	3.590,8	4.184,9	5.116,4	5.020,7	5.366,6	5.657,2	5.137,4	-9,2%
LEASING IMMOBILIER	351,9	644,0	414,7	615,5	893,3	779,3	701,7	725,2	725,6	0,1%
TOTAL GENERAL	3.080,9	3.844,9	4.005,5	4.800,5	6.009,6	5.800,1	6.068,4	6.382,4	5.863,0	-8,1%

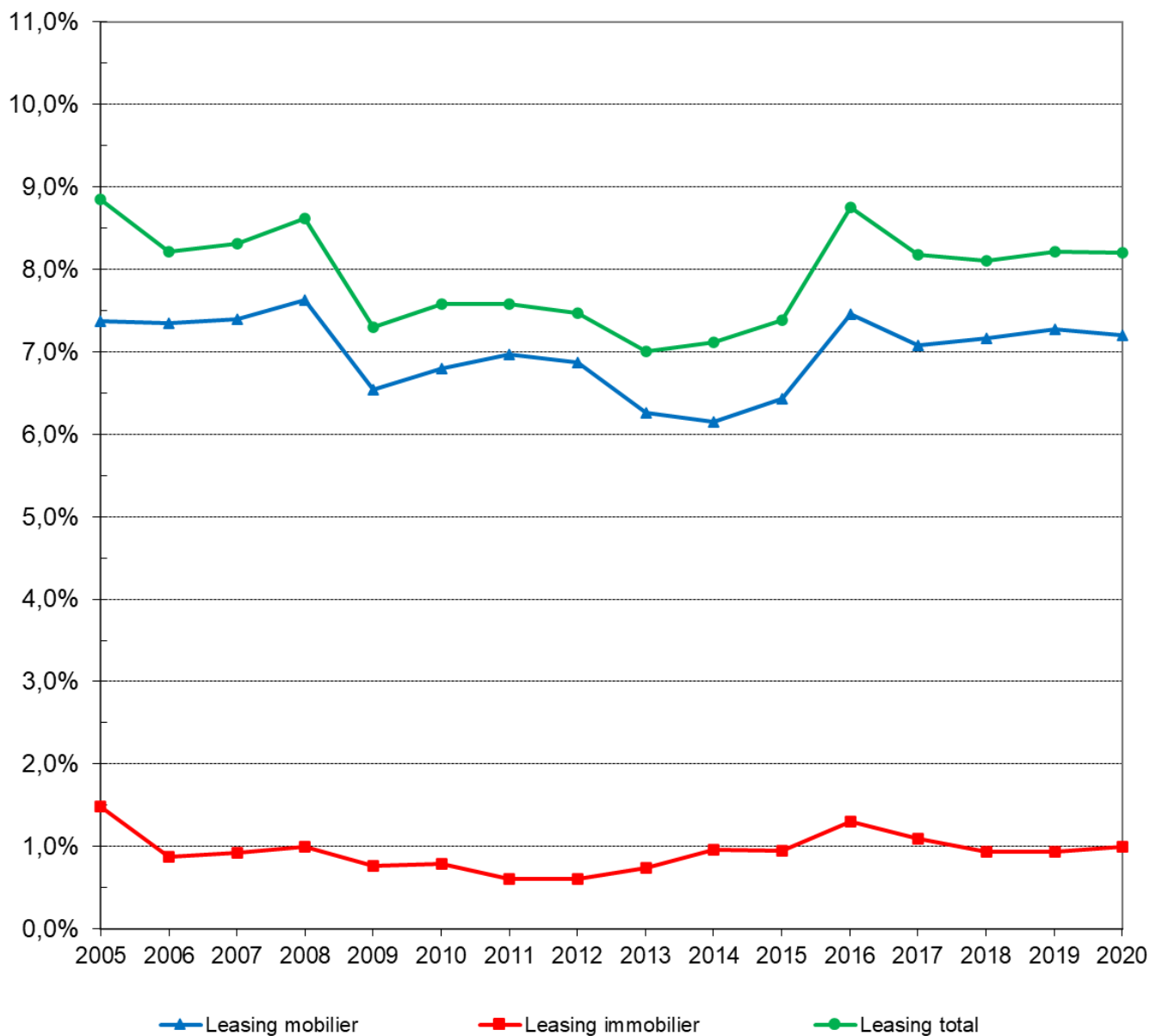
Production de leasing mobilier et leasing immobilier

(en millions d'EUR)



* Sur base de la signature du contrat.

Degré de pénétration du leasing⁽¹⁾ (membres de l'ABL)



(1) Production annuelle du leasing par rapport au formation brute de capital fixe des entreprises.

Leasing mobilier : production par type d'équipement (montants en millions d'EUR)

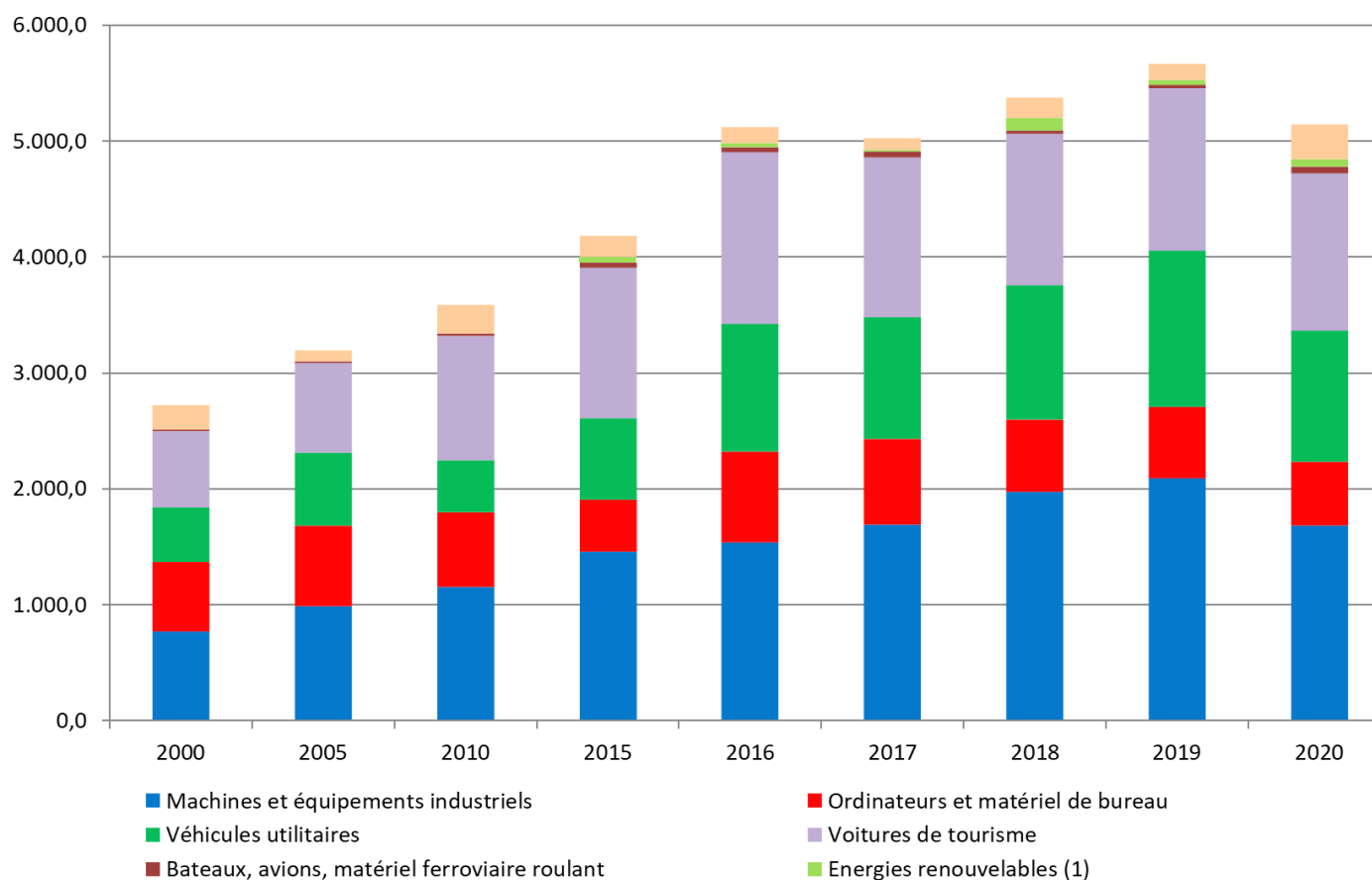
	2000	2005	2010	2015	2016	2017	2018	2019	2020	2020/2019
Machines et équipements industriels	780,3	994,5	1.159,3	1.464,9	1.547,0	1.694,3	1.977,5	2.091,1	1.689,7	-19,2%
Ordinateurs et matériel de bureau	600,4	695,8	646,7	446,5	777,0	740,8	625,4	617,5	545,3	-11,7%
Véhicules utilitaires	464,9	627,1	449,6	701,9	1.099,9	1.046,9	1.153,3	1.345,6	1.130,5	-16,0%
Voitures de tourisme	657,8	770,6	1.063,7	1.292,7	1.475,7	1.372,6	1.302,7	1.391,7	1.350,2	-3,0%
Bateaux, avions, matériel ferroviaire roula	14,3	16,2	24,3	48,7	41,2	50,4	27,4	33,1	59,8	80,4%
Energies renouvelables (1)				47,6	38,6	15,6	107,8	39,2	64,7	65,1%
Autres	211,4	96,7	247,2	182,7	137,0	100,2	172,6	139,0	297,2	113,8%
TOTAL	2.729,0	3.200,9	3.590,8	4.184,9	5.116,4	5.020,7	5.366,6	5.657,2	5.137,4	-9,2%

	2000	2005	2010	2015	2016	2017	2018	2019	2020
Machines et équipements industriels	28,6%	31,1%	32,3%	31,6%	30,2%	33,7%	36,8%	37,0%	32,9%
Ordinateurs et matériel de bureau	22,0%	21,7%	18,0%	14,1%	15,2%	14,8%	11,7%	10,9%	10,6%
Véhicules utilitaires	17,0%	19,6%	12,5%	16,8%	21,5%	20,9%	21,5%	23,8%	22,0%
Voitures de tourisme	24,1%	24,1%	29,6%	30,9%	28,8%	27,3%	24,3%	24,6%	26,3%
Bateaux, avions, matériel ferroviaire roula	0,5%	0,5%	0,7%	1,2%	0,8%	1,0%	0,5%	0,6%	1,2%
Energies renouvelables (1)				1,1%	0,8%	0,3%	2,0%	0,7%	1,3%
Autres	7,7%	3,0%	6,9%	4,4%	2,7%	2,0%	3,2%	2,5%	5,8%
TOTAL	100,0%	100,0%	100,0%	100,0%	100,0%	100,0%	100,0%	100,0%	100,0%

(1) Panneaux solaires, biomasse, CHP, moulins à vent.

Production de leasing mobilier par type d'équipement

(en millions d'EUR)



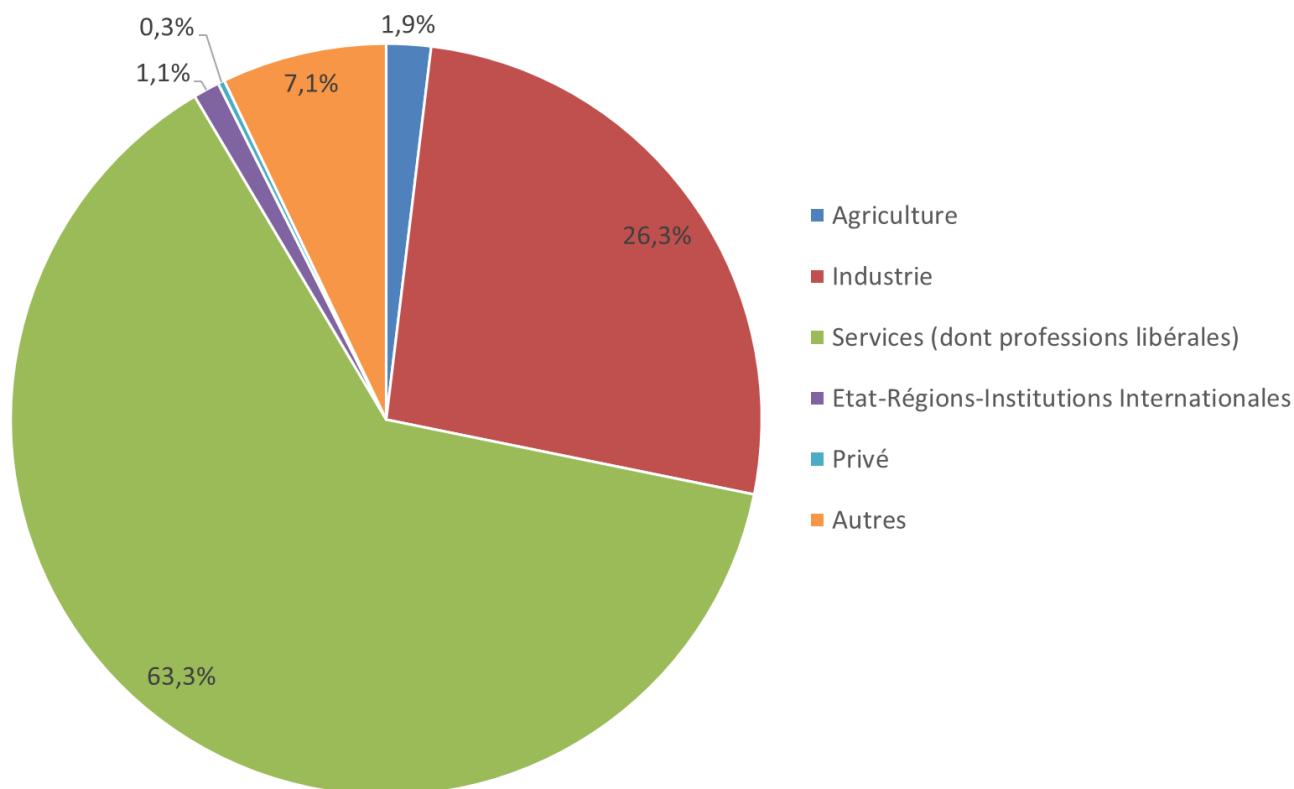
(1) Panneaux solaires, biomasse, CHP, moulins à vent.

Leasing mobilier : production par type de clients (montants en millions d'EUR)

	2000	2005	2010	2014	2015	2016	2017	2018	2019	2020	2020/2019
Agriculture	48,7	27,8	92,8	55,3	54,7	69,7	80,2	87,8	100,7	98,3	-2,4%
Industrie	882,5	913,1	1.308,3	1.179,1	1.170,9	1.320,3	1.361,3	1.481,5	1.426,5	1.350,0	-5,4%
Services (dont professions libérales)	1.159,7	1.597,2	1.595,1	2.348,8	2.673,6	3.378,5	3.194,9	3.414,1	3.669,0	3.251,3	-11,4%
Etat-Régions-Institutions Internationales	85,2	142,7	206,1	98,1	89,1	149,9	183,3	135,4	52,6	58,1	10,5%
Privé	3,6	37,8	9,2	0,6	9,7	7,2	7,6	7,9	10,9	14,9	36,9%
Autres	549,4	482,3	379,3	83,5	187,0	190,8	193,4	240,0	397,6	364,8	-8,3%
TOTAL	2.729,0	3.200,9	3.590,8	3.765,5	4.184,9	5.116,4	5.020,7	5.366,6	5.657,2	5.137,4	-9,2%

	2000	2005	2010	2014	2015	2016	2017	2018	2019	2020
Agriculture	1,8%	0,9%	2,6%	1,5%	1,3%	1,4%	1,6%	1,6%	1,8%	1,9%
Industrie	32,3%	28,5%	36,4%	31,3%	28,0%	25,8%	27,1%	27,6%	25,2%	26,3%
Services (dont professions libérales)	42,5%	49,9%	44,4%	62,4%	63,9%	66,0%	63,6%	63,6%	64,9%	63,3%
Etat-Régions-Institutions Internationales	3,1%	4,5%	5,7%	2,6%	2,1%	2,9%	3,7%	2,5%	0,9%	1,1%
Privé	0,1%	1,2%	0,3%	0,0%	0,2%	0,1%	0,2%	0,1%	0,2%	0,3%
Autres	20,1%	15,1%	10,6%	2,2%	4,5%	3,7%	3,9%	4,5%	7,0%	7,1%
TOTAL	100,0%	100,0%	100,0%	100,0%	100,0%	100,0%	100,0%	100,0%	100,0%	100,0%

Production de leasing mobilier par type de clients (2020)



***Leasing mobilier financier et opérationnel (production)
par type d'équipement et par type de clients***
(Nombre en unités, montants en millions d'EUR)

2020	Leasing Financier		Leasing Opérationnel		Total	
	Nombre	Montant	Nombre	Montant	Nombre	Montant
TYPE D'EQUIPEMENT						
Machines et équipements industriels	13.765	1.359,7	2.728	330,0	16.493	1.689,7
Ordinateurs et matériel de bureau	3.812	373,2	9.693	172,1	13.505	545,3
Véhicules utilitaires	25.181	804,7	6.739	325,8	31.920	1.130,5
Voitures de tourisme	20.537	592,1	17.511	758,1	38.048	1.350,2
Bateaux, avions, matériel ferroviaire roulant	9	25,0	16	34,8	25	59,8
Energies renouvelables (1)	67	62,7	5	2,0	72	64,7
Autres	2.663	259,7	1.116	37,5	3.779	297,2
TOTAL	66.034	3.477,0	37.808	1.660,4	103.842	5.137,4
PAR TYPE DE CLIENTS						
Agriculture	1.063	87,7	157	10,6	1.220	98,3
Industrie	17.083	1.033,6	5.436	316,4	22.519	1.350,0
Services (dont professions libérales)	37.555	1.978,7	28.160	1.272,6	65.715	3.251,3
Etat-Régions-Instit. internationales	1.030	45,0	249	13,0	1.279	58,1
Privé	300	8,4	220	6,5	520	14,9
Autres	9.003	323,5	3.586	41,3	12.589	364,8
TOTAL	66.034	3.477,0	37.808	1.660,4	103.842	5.137,4

(1) Panneaux solaires, biomasse, CHP, moulins à vent.

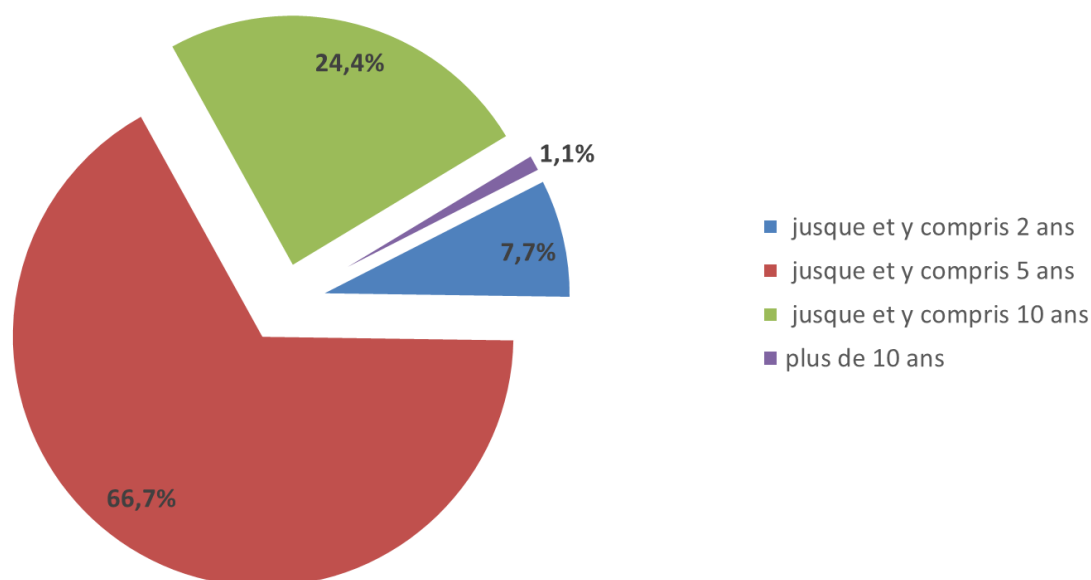
Evolution du leasing mobilier financier et opérationnel
(production, montants en millions d'EUR)

	2000	2005	2010	2015	2016	2017	2018	2019	2020	2020/2019
Leasing financier	1.767,5	1.842,8	2.327,5	2.691,0	3.255,3	3.220,4	3.655,2	4.039,4	3.477,0	-13,9%
Leasing opérationnel	963,3	1.358,2	1.263,3	1.494,0	1.861,1	1.800,3	1.711,5	1.617,9	1.660,4	2,6%
TOTAL	2.730,8	3.200,9	3.590,8	4.185,0	5.116,4	5.020,7	5.366,6	5.657,2	5.137,4	-9,2%
Leasing financier	64,7%	57,6%	64,8%	64,3%	63,6%	64,1%	68,1%	71,4%	67,7%	
Leasing opérationnel	35,3%	42,4%	35,2%	35,7%	36,4%	35,9%	31,9%	28,6%	32,3%	
TOTAL	100,0%	100,0%	100,0%	100,0%	100,0%	100,0%	100,0%	100,0%	100,0%	

Production de leasing mobilier en fonction de la durée contractuelle (montants en millions d'EUR)

	2011	2012	2013	2014	2015	2016	2017	2018	2019	2020
jusque et y compris 2 ans	408,8	426,1	410,5	381,3	444,8	635,4	525,7	623,2	493,7	397,1
jusque et y compris 5 ans	2.740,5	2.704,1	2.445,5	2.761,5	2.997,2	3.650,1	3.624,0	3.732,2	3.767,5	3.428,1
jusque et y compris 10 ans	545,0	709,2	748,7	577,7	654,4	782,6	836,1	969,9	1.327,9	1.254,3
plus de 10 ans	388,9	248,5	78,7	44,9	88,6	48,2	34,9	41,2	68,2	58,0
TOTAL	4.083,2	4.087,9	3.683,4	3.765,5	4.184,9	5.116,4	5.020,7	5.366,6	5.657,2	5.137,4

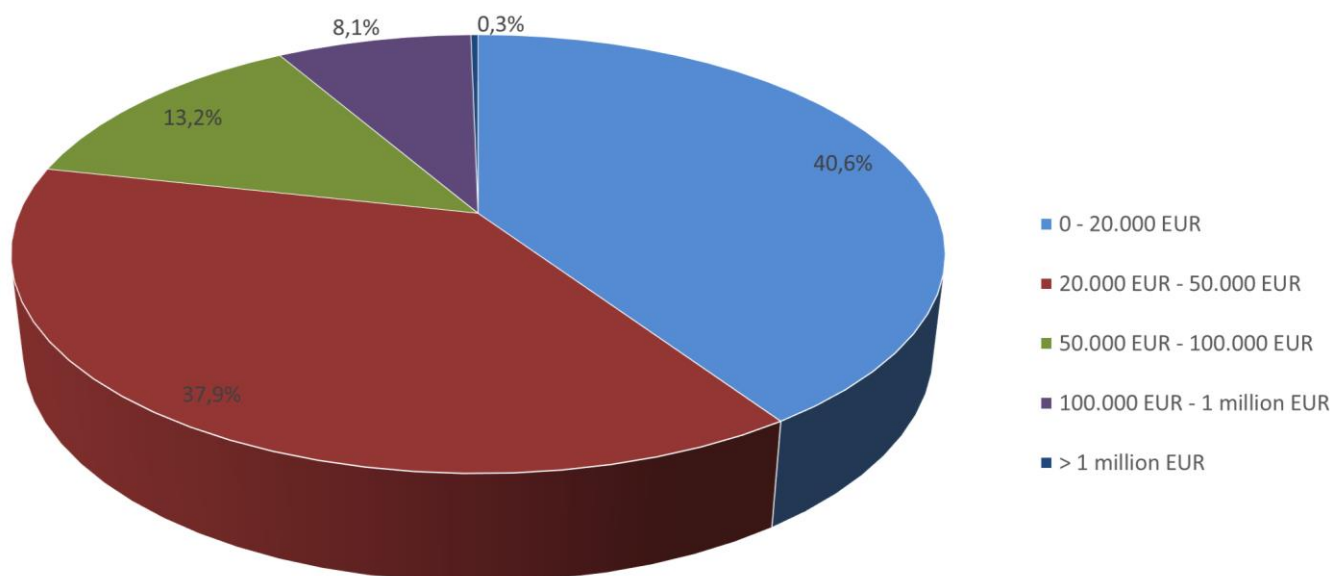
Production de leasing mobilier en fonction de la durée contractuelle (2020)



Leasing mobilier, production sur la base de l'importance du contrat (nombre de contrats, en unités)

	2015	2016	2017	2018	2019	2020
0 - 20.000 EUR	40.123	41.958	42.034	44.135	47.218	42.150
20.000 EUR - 50.000 EUR	34.370	39.252	36.819	38.810	41.979	39.349
50.000 EUR - 100.000 EUR	10.197	12.823	12.774	13.192	14.446	13.666
100.000 EUR - 1 million EUR	5.441	6.813	7.783	8.649	9.723	8.366
> 1 million EUR	270	425	371	373	374	311
TOTAL	90.401	101.271	99.781	105.159	113.740	103.842

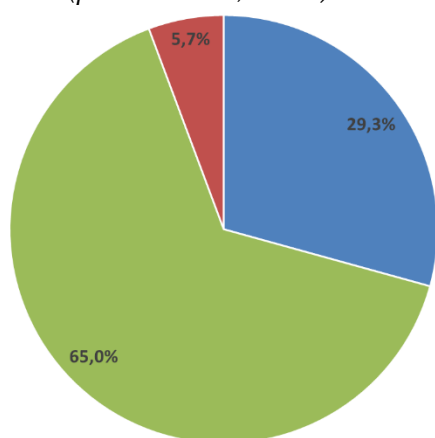
Production de leasing mobilier sur la base de l'importance du contrat (2020)



Leasing mobilier, production en fonction du canal d'apport (2020)

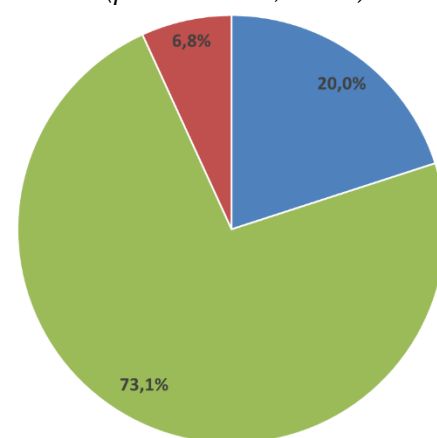
	Nombre de contrats (en unités)	Montants (en millions d'EUR)
Via les vendors	30.411	1.028,2
Via le canal bancaire	67.522	3.757,9
Par apport direct	5.909	351,3
TOTAL	103.842	5.137,4

Nombre de contrats
(part du total, en %)



■ Via les vendors ■ Via le canal bancaire ■ Par apport direct

Montants
(part du total, en %)



■ Via les vendors ■ Via le canal bancaire ■ Par apport direct

Leasing immobilier par type d'immeubles (production)* : répartition du leasing financier et opérationnel (2020)

(montants en millions d'EUR)

	Financier	Opérationnel	Total
Immeubles industriels	152,0	249,8	401,8
Magasins	17,3	22,3	39,6
Immeubles de bureau	82,9	90,6	173,6
Hôtels et Loisirs	9,6	2,1	11,7
Services publics	9,7	0,0	9,7
Autres	58,8	30,5	89,3
TOTAL	330,4	395,3	725,6

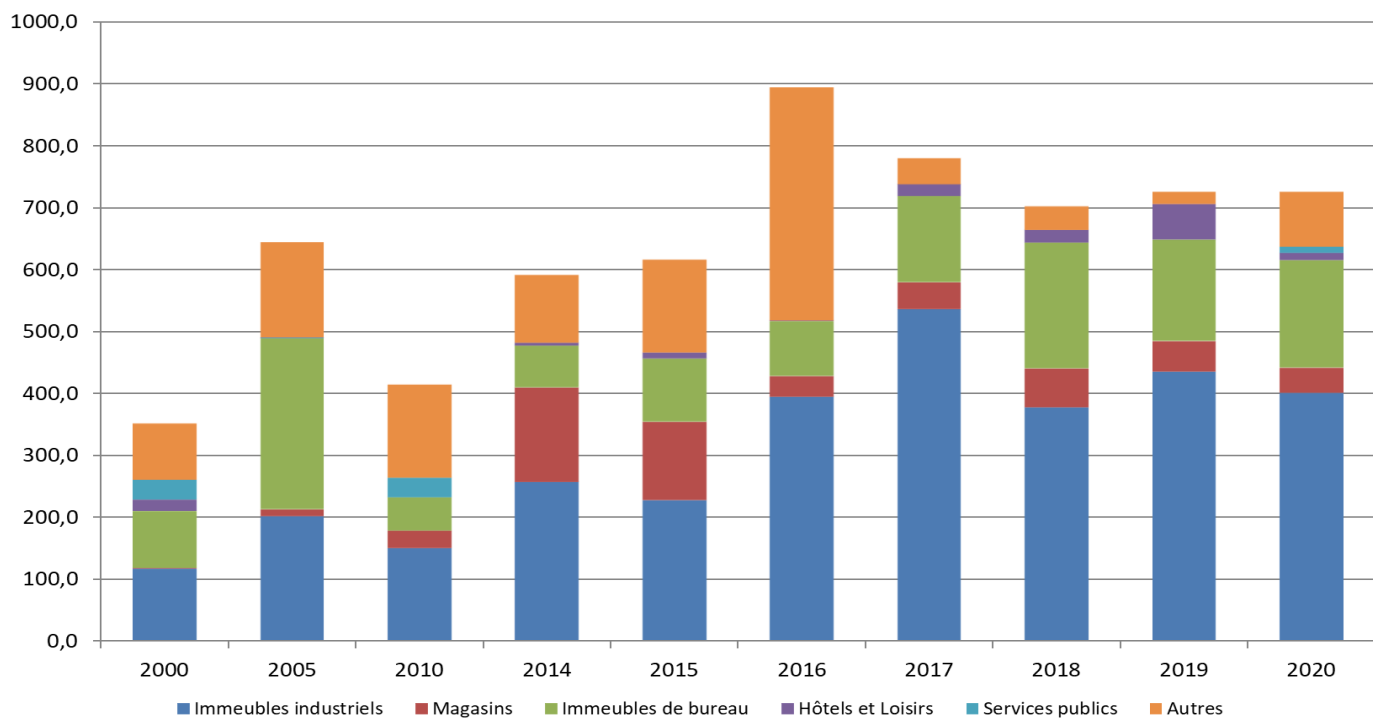
Evolution du leasing immobilier par type d'immeubles (production)*

(montants en millions d'EUR)

	2000	2005	2010	2015	2016	2017	2018	2019	2020	2020/2019
Immeubles industriels	117,9	202,3	151,1	228,6	395,1	536,2	377,8	435,3	401,8	-7,7%
Magasins	1,9	11,4	27,8	126,5	32,9	42,9	63,1	49,3	39,6	-19,8%
Immeubles de bureau	91,4	275,9	54,0	101,7	88,4	139,0	202,6	163,5	173,6	6,2%
Hôtels et Loisirs	18,5	0,4	0,0	9,5	1,8	19,1	20,0	57,5	11,7	-79,7%
Services publics	32,3	0,7	32,5	0,0	0,0	0,0	0,0	0,0	9,7	-
Autres	90,0	153,4	149,3	149,3	375,1	42,1	38,2	19,7	89,3	353,1%
TOTAL	351,9	644,0	414,7	615,5	893,3	779,3	701,8	725,2	725,6	0,1%

Production de leasing immobilier par type d'immeubles

(en millions d'EUR)*



* Sur base de la signature du contrat.

Leasing mobilier et immobilier : encours

(Montants en millions d'EUR; nombre en unités)

	2010		2015		2016		2017		2018		2019		2020		2020/2019	
	Nombre	Montant	Nombre	Montant	Nombre	Montant	Nombre	Montant	Nombre	Montant	Nombre	Montant	Nombre	Montant	Nombre	Montant
Leasing mobilier	270.825	7.988,7	274.686	9.179,7	301.828	9.845,4	306.113	10.188,2	332.523	11.132,4	370.485	12.333,9	388.170	12.740,7	4,8%	3,3%
Leasing immobilier	2.147	3.969,4	2.622	4.326,9	2.713	4.713,5	2.864	4.930,7	2.960	5.041,2	2.967	5.206,8	3.019	4.849,2	1,8%	-6,5%
Total	272.972	11.958,1	277.308	13.506,6	304.541	14.558,8	308.977	15.118,9	335.483	16.173,6	373.452	17.540,8	391.189	17.589,9	4,7%	0,3%

Véhicules : évolution de l'encours

	Nombre (en unités)								Montant (en millions d'EUR)							
	2013	2014	2015	2016	2017	2018	2019	2020	2013	2014	2015	2016	2017	2018	2019	2020
Voitures de tourisme	101.607	96.540	105.587	100.600	95.568	110.645	128.927	117.483	1.821,2	1.776,6	2.005,6	2.247,0	2.023,3	2.255,7	2.517,6	2.498,1
Autres véhicules	37.003	44.420	51.080	49.031	79.418	79.448	96.484	94.924	929,4	1.232,1	1.496,3	1.821,2	2.108,1	2.374,5	2.809,2	2.910,1
TOTAL	138.610	140.960	156.667	149.631	174.986	190.093	225.411	212.407	2.750,6	3.008,7	3.501,8	4.068,1	4.131,4	4.630,1	5.326,8	5.408,1

