



Statistiques 2021

## Le marché du leasing en 2021

La **production totale (leasing mobilier et immobilier)** des membres de l'ABL, sur la base de la signature du contrat, a **augmenté de 13 %** entre 2020 et 2021 et s'est élevée à **6,6 milliards d'euros**. Ce chiffre dépasse le niveau de 2019, soit d'avant le corona, de 6,4 milliards d'euros. Cependant, la production de leasing en 2021 a été mise sous pression par des délais de livraison plus longs pour un certain nombre de marchandises.

La production de leasing mobilier a grimpé de 13%, celle de leasing immobilier, sur la base de la signature du contrat, a progressé de 13,6 %.

Si l'on considère l'évolution du leasing mobilier par **type d'équipement**, c'est au niveau des machines et équipements industriels (+34 %) que la plus forte hausse a été observée, suivis des véhicules utilitaires (+ 13,9 %), et des voitures de tourisme (+ 13,4 %). Concernant les ressources liées au transport, la poursuite du développement du commerce électronique, d'une part, et le passage à des moteurs plus respectueux de l'environnement, d'autre part, jouent un rôle. Le leasing des ordinateurs et matériels de bureau a pour sa part enregistré une baisse de la demande (-13,4%). La transition énergétique n'était pas encore perceptible dans la production de leasing pour l'énergie renouvelable (-22,3%). Il est possible que la crise énergétique de 2022 change la donne.

En ce qui concerne les **catégories de clients**, la production de leasing au profit du secteur de l'industrie a très nettement progressé (+19,8 %). La transition énergétique réduisant aussi les cycles de vie des machines, celles-ci doivent être remplacées plus rapidement. Les nouveaux contrats de leasing conclus avec le secteur des services étaient 10,8% plus élevés en 2021 qu'en 2020. Au premier semestre 2021, de très nombreuses entreprises de ce secteur tertiaire étaient encore touchées par les mesures sanitaires dans le cadre de la crise du COVID.

Concernant le nombre de nouveaux contrats de leasing mobilier, répartis en fonction de l'**importance du contrat**, les contrats d'un montant inférieur ou égal à 20.000 euros représentent toujours la catégorie la plus importante, avec une part de 39,5 % en 2020, suivis à courte distance des nouveaux contrats d'un montant compris entre 20.000 et 50.000 euros (38,5 %). La part du nombre de nouveaux contrats entre 50.000 et 100.000 euros s'élevait à 13,5 %. Seuls 8,4 % des nouveaux contrats de leasing mobilier portaient sur un montant supérieur à 100.000 euros.

L'enquête annuelle de l'ABL s'est aussi intéressée à la production de leasing mobilier en fonction du **canal d'apport** : en 2021, ce sont 28,7 % des nouveaux contrats qui ont été obtenus par le biais de vendeurs, 64,9 % via le canal bancaire et 6,4 % par apport direct.

Chez les membres de l'ABL, la part du **leasing financier** dans la production totale de leasing mobilier s'élevait à 68,7% en 2021; celle du **leasing opérationnel**, à 31,3%.

Fin 2021, l'**encours du leasing mobilier et immobilier était supérieur de 2,1 %** à celui de l'année précédente, avec un chiffre de **18 milliards d'euros**.

La forte croissance de la production de leasing est bien entendu étroitement liée à l'évolution des investissements consentis par les entreprises. Les **investissements bruts en actifs fixes des**

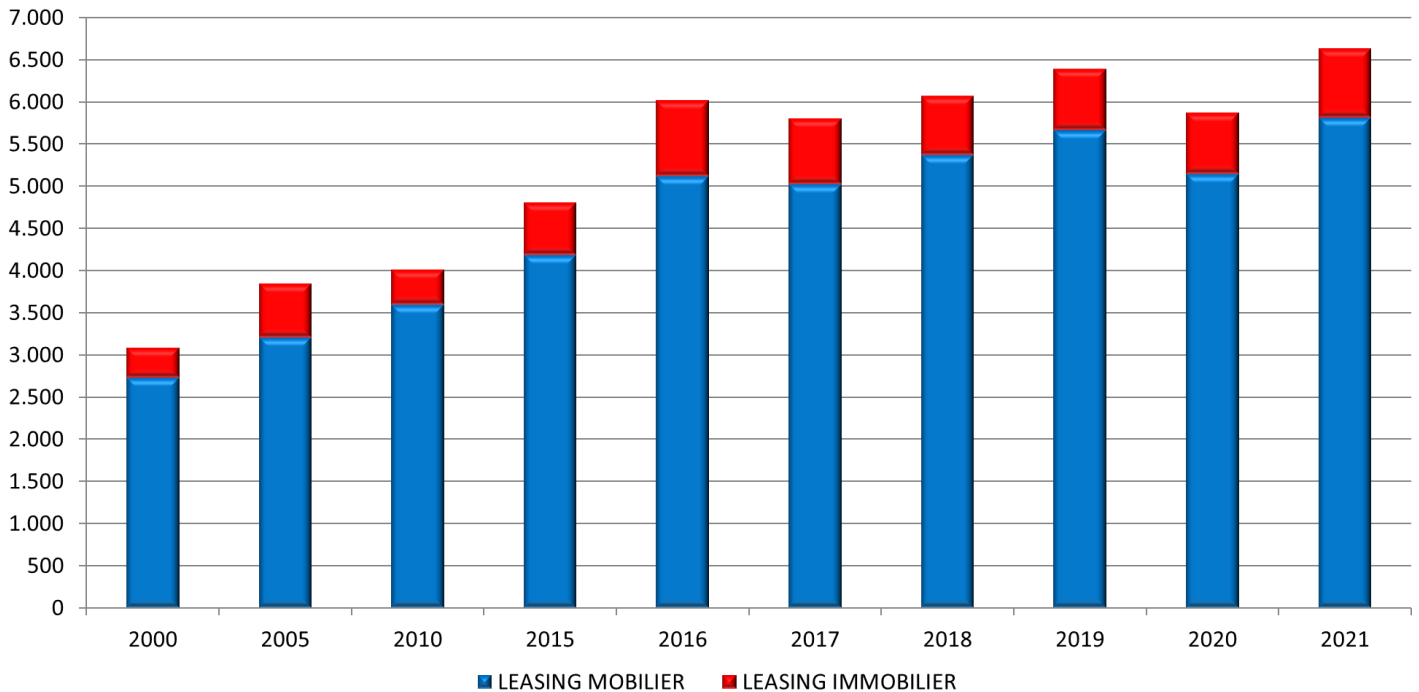
**entreprises** ont progressé de 12,7 % en 2021. Comme la production de leasing parmi les membres de l'ABL a augmenté à peu près dans les mêmes proportions (+13%), le **degré de pénétration**, c'est-à-dire le rapport entre la production de leasing et les investissements bruts en actifs fixes des entreprises, s'est stabilisé à 8%.

Anne-Mie Ooghe  
Secrétaire générale

## Production totale du leasing des membres de l'ABL \*

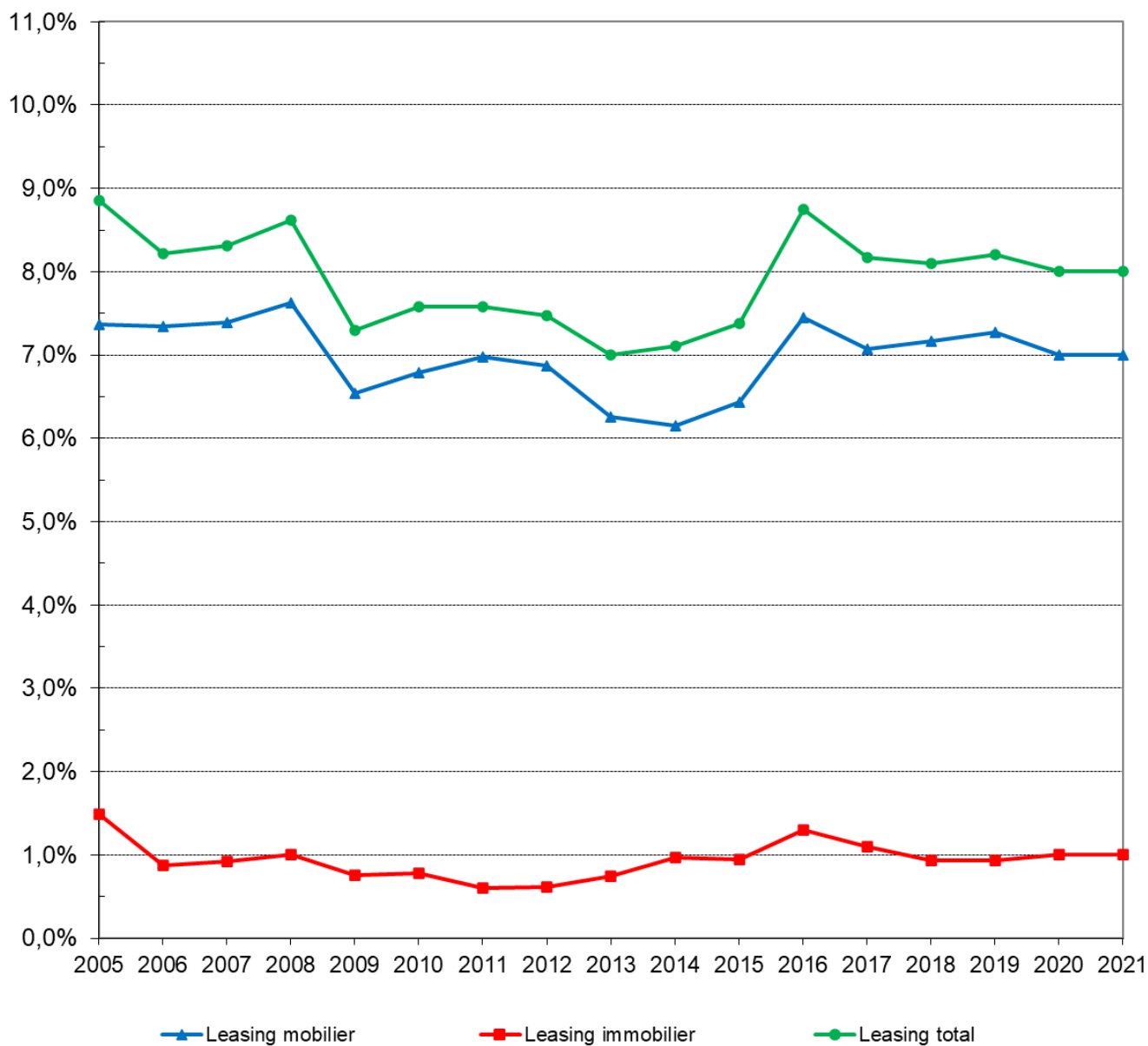
(in miljoenen EUR)	2000	2005	2010	2015	2016	2017	2018	2019	2020	2021	2021/2020
<b>LEASING MOBILIER</b>	2.729,0	3.200,9	3.590,8	4.184,9	5.116,4	5.020,7	5.366,6	5.657,2	5.137,4	5.803,7	13,0%
<b>LEASING IMMOBILIER</b>	351,9	644,0	414,7	615,5	893,3	779,3	701,7	725,2	725,6	824,0	13,6%
<b>TOTAL GENERAL</b>	<b>3.080,9</b>	<b>3.844,9</b>	<b>4.005,5</b>	<b>4.800,5</b>	<b>6.009,6</b>	<b>5.800,1</b>	<b>6.068,4</b>	<b>6.382,4</b>	<b>5.863,0</b>	<b>6.627,7</b>	<b>13,0%</b>

## Production de leasing mobilier et leasing immobilier (en millions d'EUR)



\* Sur base de la signature du contrat.

## Degré de pénétration du leasing<sup>(1)</sup> (membres de l'ABL)



(1) Production annuelle du leasing par rapport au formation brute de capital fixe des entreprises.

## Leasing mobilier : production par type d'équipement (montants en millions d'EUR)

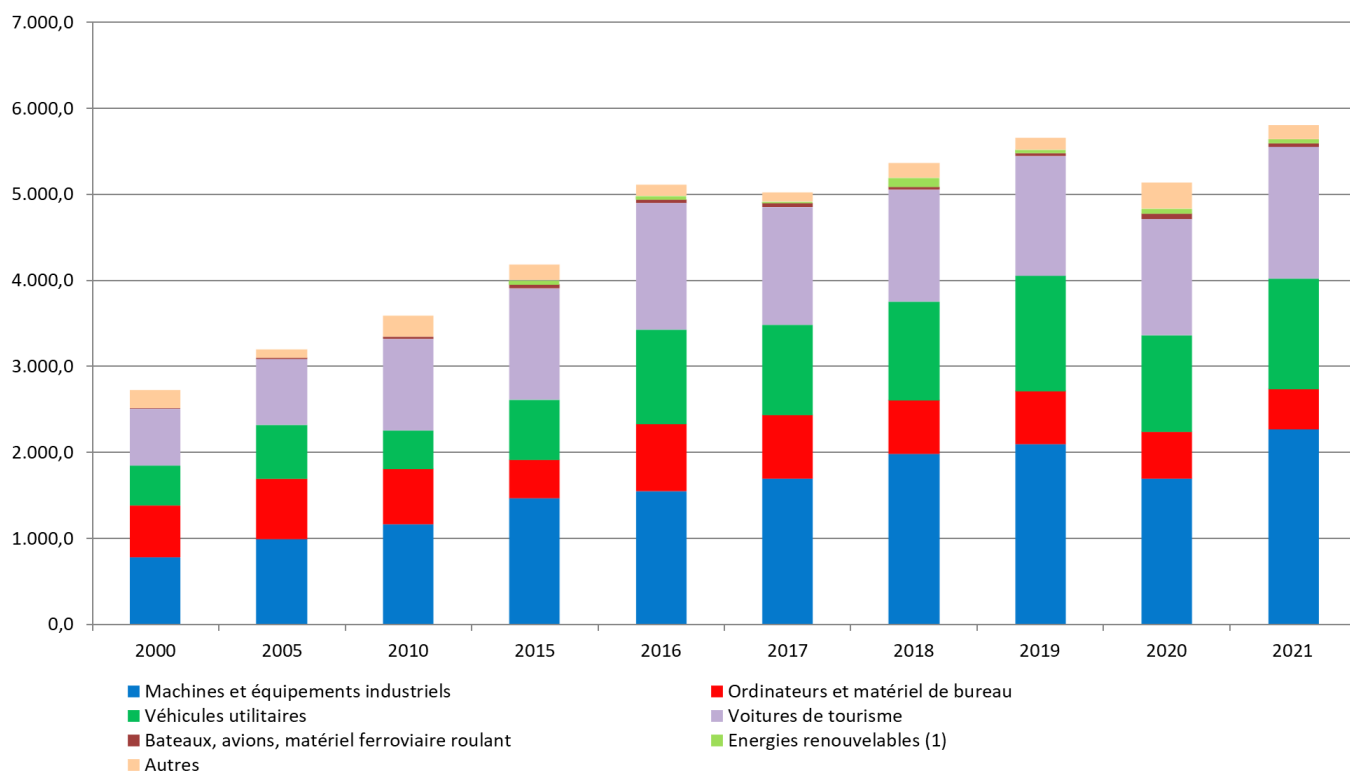
	2000	2005	2010	2015	2016	2017	2018	2019	2020	2021	2021/2020
Machines et équipements industriels	780,3	994,5	1.159,3	1.464,9	1.547,0	1.694,3	1.977,5	2.091,1	1.689,7	2.264,4	34,0%
Ordinateurs et matériel de bureau	600,4	695,8	646,7	446,5	777,0	740,8	625,4	617,5	545,3	471,7	-13,5%
Véhicules utilitaires	464,9	627,1	449,6	701,9	1.099,9	1.046,9	1.153,3	1.345,6	1.130,5	1.288,1	13,9%
Voitures de tourisme	657,8	770,6	1.063,7	1.292,7	1.475,7	1.372,6	1.302,7	1.391,7	1.350,2	1.530,5	13,4%
Bateaux, avions, matériel ferroviaire roulant	14,3	16,2	24,3	48,7	41,2	50,4	27,4	33,1	59,8	39,8	-33,4%
Energies renouvelables (1)				47,6	38,6	15,6	107,8	39,2	64,7	50,3	-22,3%
Autres	211,4	96,7	247,2	182,7	137,0	100,2	172,6	139,0	297,2	158,9	-46,5%
<b>TOTAL</b>	<b>2.729,0</b>	<b>3.200,9</b>	<b>3.590,8</b>	<b>4.184,9</b>	<b>5.116,4</b>	<b>5.020,7</b>	<b>5.366,6</b>	<b>5.657,2</b>	<b>5.137,4</b>	<b>5.803,7</b>	<b>13,0%</b>

	2000	2005	2010	2015	2016	2017	2018	2019	2020	2021
Machines et équipements industriels	28,6%	31,1%	32,3%	31,6%	30,2%	33,7%	36,8%	37,0%	32,9%	39,0%
Ordinateurs et matériel de bureau	22,0%	21,7%	18,0%	14,1%	15,2%	14,8%	11,7%	10,9%	10,6%	8,1%
Véhicules utilitaires	17,0%	19,6%	12,5%	16,8%	21,5%	20,9%	21,5%	23,8%	22,0%	22,2%
Voitures de tourisme	24,1%	24,1%	29,6%	30,9%	28,8%	27,3%	24,3%	24,6%	26,3%	26,4%
Bateaux, avions, matériel ferroviaire roulant	0,5%	0,5%	0,7%	1,2%	0,8%	1,0%	0,5%	0,6%	1,2%	0,7%
Energies renouvelables (1)				1,1%	0,8%	0,3%	2,0%	0,7%	1,3%	0,9%
Autres	7,7%	3,0%	6,9%	4,4%	2,7%	2,0%	3,2%	2,5%	5,8%	2,7%
<b>TOTAL</b>	<b>100,0%</b>	<b>100,0%</b>	<b>100,0%</b>	<b>100,0%</b>	<b>100,0%</b>	<b>100,0%</b>	<b>100,0%</b>	<b>100,0%</b>	<b>100,0%</b>	<b>100,0%</b>

(1) Panneaux solaires, biomasse, CHP, moulins à vent.

## *Production de leasing mobilier par type d'équipement*

*(en millions d'EUR)*



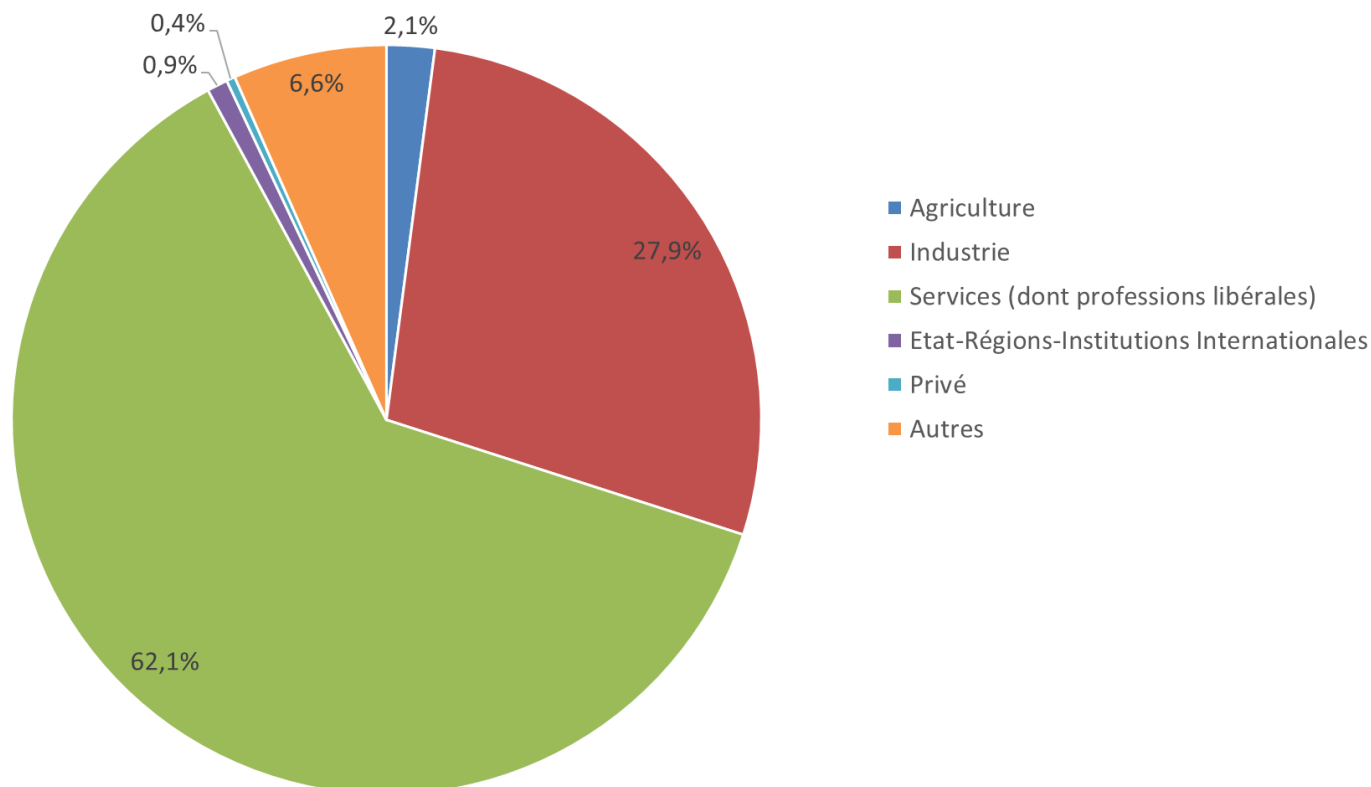
(1) Panneaux solaires, biomasse, CHP, moulins à vent.

## Leasing mobilier : production par type de clients (montants en millions d'EUR)

	2000	2005	2010	2015	2016	2017	2018	2019	2020	2021	2021/2020
Agriculture	48,7	27,8	92,8	54,7	69,7	80,2	87,8	100,7	98,3	119,9	22,0%
Industrie	882,5	913,1	1.308,3	1.170,9	1.320,3	1.361,3	1.481,5	1.426,5	1.350,0	1.616,8	19,8%
Services (dont professions libérales)	1.159,7	1.597,2	1.595,1	2.673,6	3.378,5	3.194,9	3.414,1	3.669,0	3.251,3	3.603,2	10,8%
Etat-Régions-Institutions Internationales	85,2	142,7	206,1	89,1	149,9	183,3	135,4	52,6	58,1	51,6	-11,1%
Privé	3,6	37,8	9,2	9,7	7,2	7,6	7,9	10,9	14,9	21,8	45,7%
Autres	549,4	482,3	379,3	187,0	190,8	193,4	240,0	397,6	364,8	390,4	7,0%
<b>TOTAL</b>	<b>2.729,0</b>	<b>3.200,9</b>	<b>3.590,8</b>	<b>4.184,9</b>	<b>5.116,4</b>	<b>5.020,7</b>	<b>5.366,6</b>	<b>5.657,2</b>	<b>5.137,4</b>	<b>5.803,7</b>	<b>13,0%</b>

	2000	2005	2010	2015	2016	2017	2018	2019	2020	2021
Agriculture	1,8%	0,9%	2,6%	1,3%	1,4%	1,6%	1,6%	1,8%	1,9%	2,1%
Industrie	32,3%	28,5%	36,4%	28,0%	25,8%	27,1%	27,6%	25,2%	26,3%	27,9%
Services (dont professions libérales)	42,5%	49,9%	44,4%	63,9%	66,0%	63,6%	63,6%	64,9%	63,3%	62,1%
Etat-Régions-Institutions Internationales	3,1%	4,5%	5,7%	2,1%	2,9%	3,7%	2,5%	0,9%	1,1%	0,9%
Privé	0,1%	1,2%	0,3%	0,2%	0,1%	0,2%	0,1%	0,2%	0,3%	0,4%
Autres	20,1%	15,1%	10,6%	4,5%	3,7%	3,9%	4,5%	7,0%	7,1%	6,6%
<b>TOTAL</b>	<b>100,0%</b>	<b>100,0%</b>	<b>100,0%</b>	<b>100,0%</b>	<b>100,0%</b>	<b>100,0%</b>	<b>100,0%</b>	<b>100,0%</b>	<b>100,0%</b>	<b>100,0%</b>

## Production de leasing mobilier par type de clients (2021)





## *Leasing mobilier financier et opérationnel (production) par type d'équipement et par type de clients*

*(Nombre en unités, montants en millions d'EUR)*

2021	Leasing Financier		Leasing Opérationnel		Total	
TYPE D'EQUIPEMENT	Nombre	Montant	Nombre	Montant	Nombre	Montant
Machines et équipements industriels	17.629	1.863,6	3.185	400,8	20.814	2.264,4
Ordinateurs et matériel de bureau	4.418	299,9	11.296	171,8	15.714	471,7
Véhicules utilitaires	29.600	955,2	7.605	333,0	37.205	1.288,1
Voitures de tourisme	22.063	652,9	19.359	877,6	41.422	1.530,5
Bateaux, avions, matériel ferroviaire roulant	11	24,8	2	15,0	13	39,8
Energies renouvelables (1)	59	49,8	2	0,5	61	50,3
Autres	2.534	143,5	1.091	15,4	3.625	158,9
<b>TOTAL</b>	<b>76.314</b>	<b>3.989,7</b>	<b>42.540</b>	<b>1.814,0</b>	<b>118.854</b>	<b>5.803,7</b>
<b>PAR TYPE DE CLIENTS</b>						
Agriculture	1.354	112,8	119	7,1	1.473	119,9
Industrie	21.123	1.224,2	6.272	392,6	27.395	1.616,8
Services (dont professions libérales)	42.005	2.260,8	32.112	1.342,3	74.117	3.603,2
Etat-Régions-Instit. internationales	1.043	38,7	328	12,9	1.371	51,6
Privé	395	12,6	271	9,1	666	21,8
Autres	10.394	340,5	3.438	49,9	13.832	390,4
<b>TOTAL</b>	<b>76.314</b>	<b>3.989,7</b>	<b>42.540</b>	<b>1.814,0</b>	<b>118.854</b>	<b>5.803,7</b>

(1) Panneaux solaires, biomasse, CHP, moulins à vent.

## *Evolution du leasing mobilier financier et opérationnel*

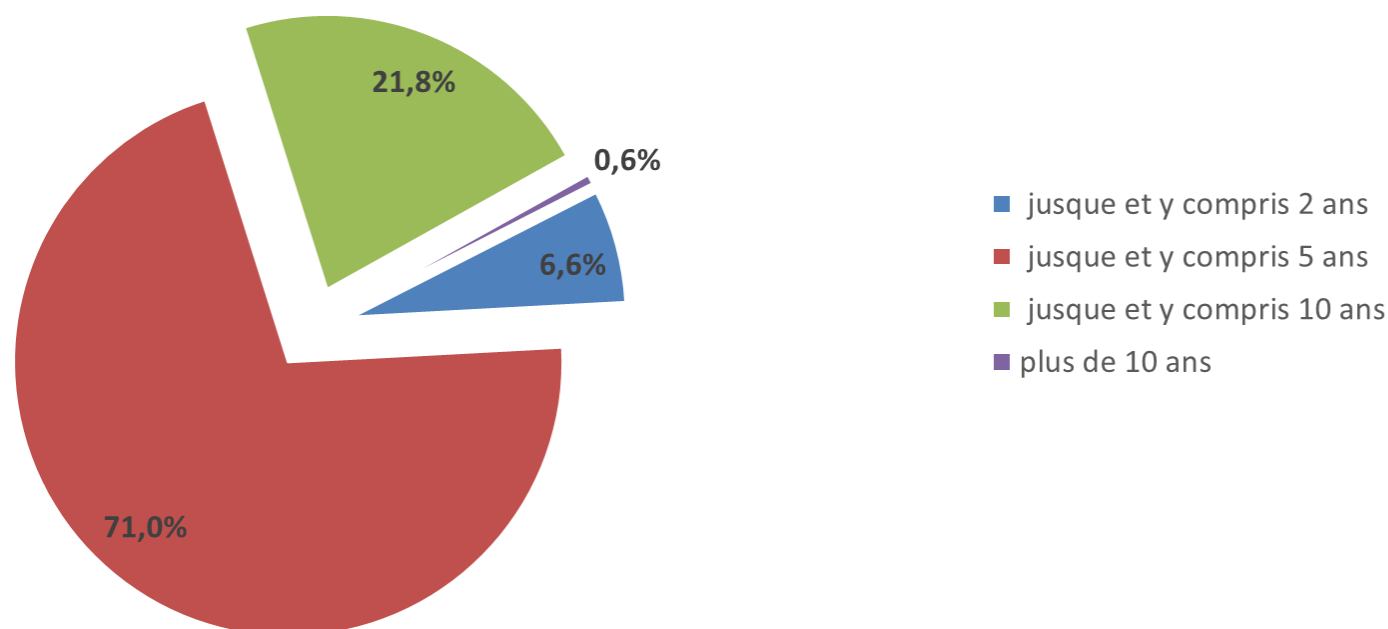
*(production, montants en millions d'EUR)*

	2000	2005	2010	2015	2016	2017	2018	2019	2020	2021	2021/2020
Leasing financier	1.767,5	1.842,8	2.327,5	2.691,0	3.255,3	3.220,4	3.655,2	4.039,4	3.477,0	3.989,7	14,7%
Leasing opérationnel	963,3	1.358,2	1.263,3	1.494,0	1.861,1	1.800,3	1.711,5	1.617,9	1.660,4	1.814,1	9,3%
<b>TOTAL</b>	<b>2.730,8</b>	<b>3.200,9</b>	<b>3.590,8</b>	<b>4.185,0</b>	<b>5.116,4</b>	<b>5.020,7</b>	<b>5.366,6</b>	<b>5.657,2</b>	<b>5.137,4</b>	<b>5.803,7</b>	<b>13,0%</b>
Leasing financier	64,7%	57,6%	64,8%	64,3%	63,6%	64,1%	68,1%	71,4%	67,7%	68,7%	
Leasing opérationnel	35,3%	42,4%	35,2%	35,7%	36,4%	35,9%	31,9%	28,6%	32,3%	31,3%	
<b>TOTAL</b>	<b>100,0%</b>	<b>100,0%</b>	<b>100,0%</b>	<b>100,0%</b>	<b>200,0%</b>	<b>100,0%</b>	<b>100,0%</b>	<b>100,0%</b>	<b>100,0%</b>	<b>100,0%</b>	

## *Production de leasing mobilier en fonction de la durée contractuelle* (montants en millions d'EUR)

	2011	2012	2013	2014	2015	2016	2017	2018	2019	2020	2021
jusque et y compris 2 ans	408,8	426,1	410,5	381,3	444,8	635,4	525,7	623,2	493,7	397,1	385,8
jusque et y compris 5 ans	2.740,5	2.704,1	2.445,5	2.761,5	2.997,2	3.650,1	3.624,0	3.732,2	3.767,5	3.428,1	4.119,4
jusque et y compris 10 ans	545,0	709,2	748,7	577,7	654,4	782,6	836,1	969,9	1.327,9	1.254,3	1.264,8
plus de 10 ans	388,9	248,5	78,7	44,9	88,6	48,2	34,9	41,2	68,2	58,0	33,7
<b>TOTAL</b>	<b>4.083,2</b>	<b>4.087,9</b>	<b>3.683,4</b>	<b>3.765,5</b>	<b>4.184,9</b>	<b>5.116,4</b>	<b>5.020,7</b>	<b>5.366,6</b>	<b>5.657,2</b>	<b>5.137,4</b>	<b>5.803,7</b>

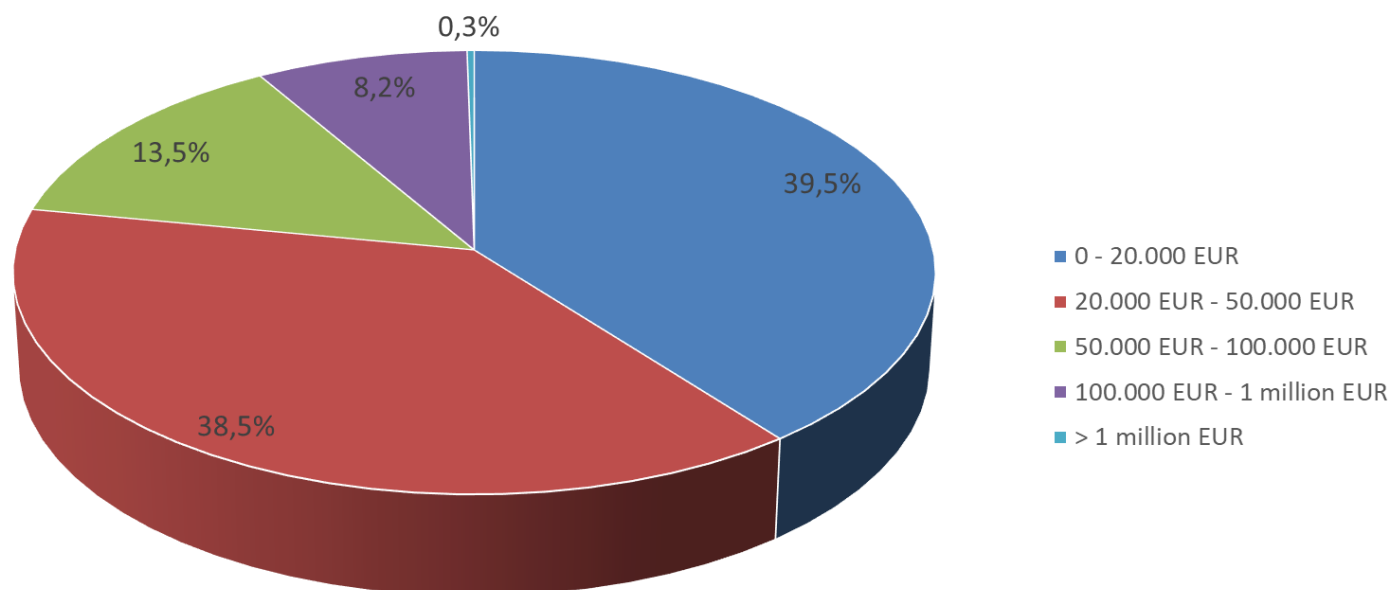
## *Production de leasing mobilier en fonction de la durée contractuelle* (2021)



## *Leasing mobilier, production sur la base de l'importance du contrat* (nombre de contrats, en unités)

	2015	2016	2017	2018	2019	2020	2021
0 - 20.000 EUR	40.123	41.958	42.034	44.135	47.218	42.150	46.995
20.000 EUR - 50.000 EUR	34.370	39.252	36.819	38.810	41.979	39.349	45.805
50.000 EUR - 100.000 EUR	10.197	12.823	12.774	13.192	14.446	13.666	16.085
100.000 EUR - 1 million d'EUR	5.441	6.813	7.783	8.649	9.723	8.366	9.642
> 1 million d'EUR	270	425	371	373	374	311	327
<b>TOTAAL</b>	<b>90.401</b>	<b>101.271</b>	<b>99.781</b>	<b>105.159</b>	<b>113.740</b>	<b>103.842</b>	<b>118.854</b>

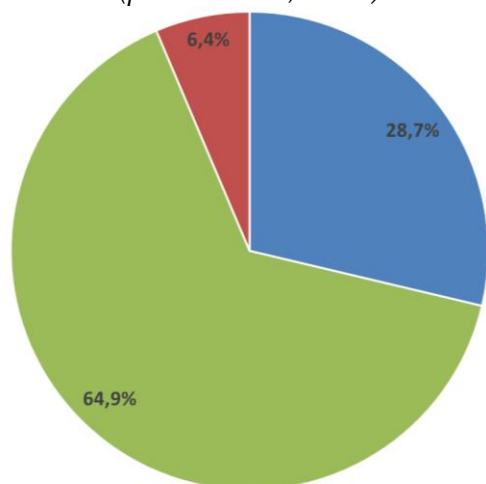
## Production de leasing mobilier sur la base de l'importance du contrat (2021)



## Leasing mobilier, production en fonction du canal d'apport

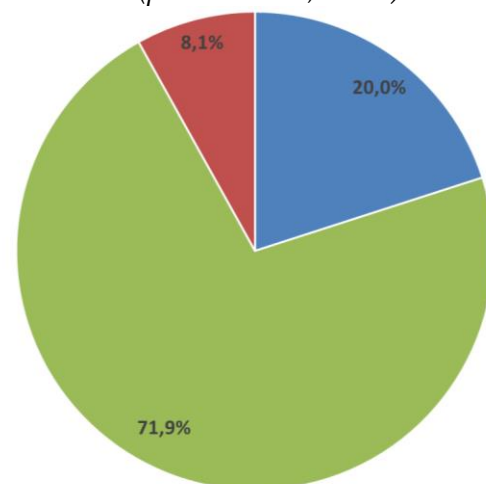
	Nombre de contrats (en unités)						Montants (en millions d'EUR)					
	2016	2017	2018	2019	2020	2021	2016	2017	2018	2019	2020	2021
Via vendors	31.631	26.080	28.773	32.254	30.411	34.104	1.206,8	891,8	962,1	1.151,5	1.028,2	1.163,1
Via le canal bancaire	65.875	69.518	71.023	74.732	67.522	77.157	3.475,4	3.700,1	4.013,4	4.136,6	3.757,9	4.170,0
Directement	3.765	4.183	5.362	6.754	5.909	7.593	434,1	428,8	391,1	369,1	351,3	470,6
<b>TOTAL</b>	<b>101.271</b>	<b>99.781</b>	<b>105.158</b>	<b>113.740</b>	<b>103.842</b>	<b>118.854</b>	<b>5.116,4</b>	<b>5.020,7</b>	<b>5.366,6</b>	<b>5.657,2</b>	<b>5.137,4</b>	<b>5.803,7</b>

**Nombre de contrats (2021)**  
(part du total, en %)



■ Via les vendors ■ Via le canal bancaire ■ Par apport direct

**Montants (2021)**  
(part du total, en %)



■ Via les vendors ■ Via le canal bancaire ■ Par apport direct

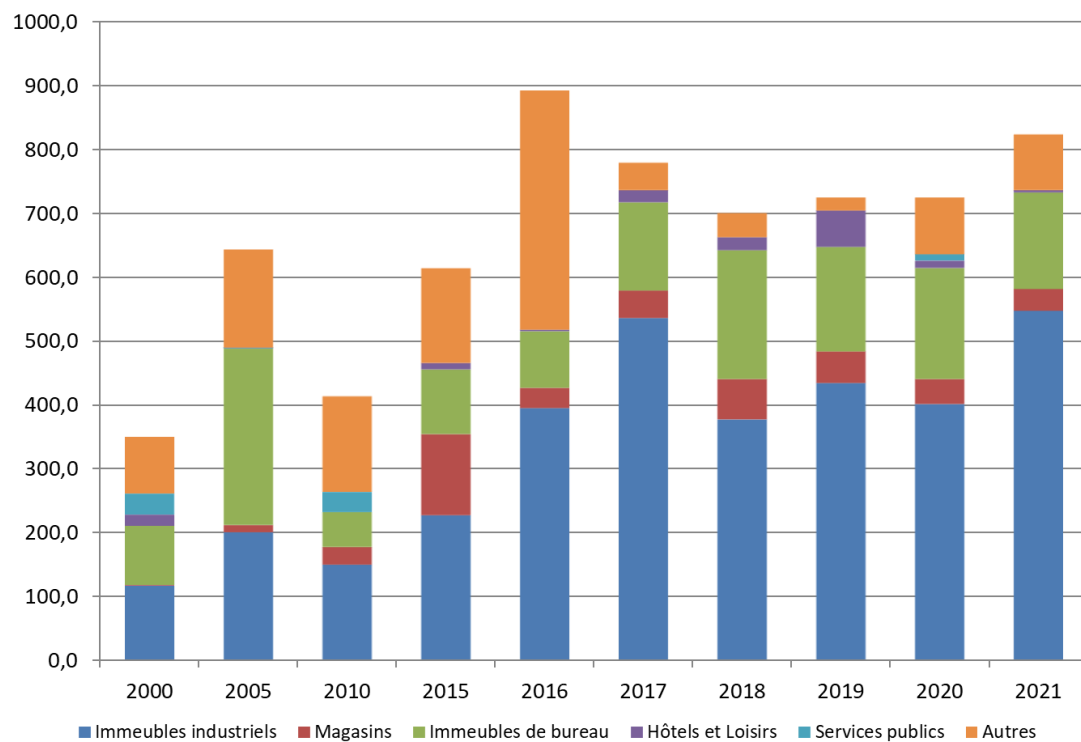
**Leasing immobilier par type d'immeubles (production)\* : répartition du leasing financier et opérationnel (2021) (montants en millions d'EUR)**

	Financier	Opérationnel	Total
Immeubles industriels	341,8	205,9	547,7
Magasins	14,0	19,8	33,8
Immeubles de bureau	89,7	61,5	151,2
Hôtels et Loisirs	2,4	1,4	3,8
Services publics	0,0	0,0	0,0
Autres	20,3	67,2	87,5
<b>TOTAL</b>	<b>468,2</b>	<b>355,8</b>	<b>824,0</b>

**Evolution du leasing immobilier par type d'immeubles (production)\* (montants en millions d'EUR)**

	2000	2005	2010	2015	2016	2017	2018	2019	2020	2021	2021/2020
Immeubles industriels	117,9	202,3	151,1	228,6	395,1	536,2	377,8	435,3	401,8	547,7	36,3%
Magasins	1,9	11,4	27,8	126,5	32,9	42,9	63,1	49,3	39,6	33,8	-14,5%
Immeubles de bureau	91,4	275,9	54,0	101,7	88,4	139,0	202,6	163,5	173,6	151,2	-12,9%
Hôtels et Loisirs	18,5	0,4	0,0	9,5	1,8	19,1	20,0	57,5	11,7	3,8	-67,5%
Services publics	32,3	0,7	32,5	0,0	0,0	0,0	0,0	0,0	9,7	0,0	-
Autres	90,0	153,4	149,3	149,3	375,1	42,1	38,2	19,7	89,3	87,5	-2,0%
<b>TOTAL</b>	<b>351,9</b>	<b>644,0</b>	<b>414,7</b>	<b>615,5</b>	<b>893,3</b>	<b>779,3</b>	<b>701,8</b>	<b>725,2</b>	<b>725,6</b>	<b>824,0</b>	<b>13,6%</b>

**Production de leasing immobilier par type d'immeubles (en millions d'EUR)\***



\* Sur base de la signature du contrat.

## Leasing mobilier et immobilier : encours

(Montants en millions d'EUR; nombre en unités)

	2010		2015		2016		2017		2018		2019		2020		2021		2021/2020	
	Nombre	Montant	Nombre	Montant	Nombre	Montant	Nombre	Montant	Nombre	Montant	Nombre	Montant	Nombre	Montant	Nombre	Montant	Nombre	Montant
Leasing mobilier	270.825	7.988,7	274.686	9.179,7	301.828	9.845,4	306.113	10.188,2	332.523	11.132,4	370.485	12.333,9	388.170	12.740,7	420.811	13.191,6	8,4%	3,5%
Leasing immobilier	2.147	3.969,4	2.622	4.326,9	2.713	4.713,5	2.864	4.930,7	2.960	5.041,2	2.967	5.206,8	3.019	4.849,2	3.043	4.764,5	0,8%	-1,7%
<b>Total</b>	<b>272.972</b>	<b>11.958,1</b>	<b>277.308</b>	<b>13.506,6</b>	<b>304.541</b>	<b>14.558,8</b>	<b>308.977</b>	<b>15.118,9</b>	<b>335.483</b>	<b>16.173,6</b>	<b>373.452</b>	<b>17.540,8</b>	<b>391.189</b>	<b>17.589,9</b>	<b>423.854</b>	<b>17.956,1</b>	<b>8,4%</b>	<b>2,1%</b>

## Véhicules : évolution de l'encours

	Nombre (en unités)									Montant (en millions d'EUR)							
	2014	2015	2016	2017	2018	2019	2020	2021		2014	2015	2016	2017	2018	2019	2020	2021
Voitures de tourisme	96.540	105.587	100.600	95.568	110.645	128.927	117.483	<b>121.843</b>		1.776,6	2.005,6	2.247,0	2.023,3	2.255,7	2.517,6	2.498,7	<b>2.644,3</b>
Autres véhicules	44.420	51.080	49.031	79.418	79.448	96.484	94.924	<b>108.706</b>		1.232,1	1.496,3	1.821,2	2.108,1	2.374,5	2.809,2	2.910,7	<b>3.083,3</b>
<b>TOTAL</b>	<b>140.960</b>	<b>156.667</b>	<b>149.631</b>	<b>174.986</b>	<b>190.093</b>	<b>225.411</b>	<b>212.407</b>	<b>230.549</b>		<b>3.008,7</b>	<b>3.501,8</b>	<b>4.068,1</b>	<b>4.131,4</b>	<b>4.630,1</b>	<b>5.326,8</b>	<b>5.409,4</b>	<b>5.727,6</b>